

(2008 年度新入社員アンケート結果)

社長や人事担当者の人間的魅力向上で人材確保に活路を拓け！

会社説明会への参加などを活用し魅力発信を

要約

本アンケート調査の**特徴は、回答者が 中堅・中小企業就職者である、東海エリア(主として愛知県と静岡県)出身者が主体であるため、他の調査機関が実施する相対的(全国的な特徴を示すよう)な新入社員アンケートの調査結果とは若干異なり、東海エリアにおける中堅・中小企業就職者の意識等に特化したアンケートの結果である。**

今回の調査結果によれば、**2008年4月入社の新入社員は、就職先企業を就職活動時(P3)、しかも、就職説明会において知るという傾向が強い(P4)**。就職活動時に存在を知ったいくつかの企業の中から、**就職企業として決定した要因は、自宅近隣に立地しているという地理的な事情に加えて、明るい社風や職種の魅力、仕事のやりがい**が大事な要素になっており(P6) また、**就職を決断する際、社長や人事担当者の人柄がとりわけ決定打**になっている(P7)。

客観的な目線でみた場合の、**よい会社とは「人間関係がよい会社」と回答する傾向が強く(P9)**、この面からも、**人間関係や社内環境の心地よさ、つまり和を重視**していることがみてとれる。

団塊世代社員の退職などを背景に、人材獲得競争が早期化している中、大企業に増して中堅中小企業の人材確保は困難になっている。しかし、中堅・中小企業であっても、**社長や人事担当者が就職説明会などへ積極的に出向き(参加し)、自社の魅力のみならず、社長や人事担当者自らの人間的魅力をPRすること(地道で泥臭い努力)が中堅・中小企業における人材確保に活路が拓ける**ことを、本アンケート調査結果が示唆している。

本アンケート調査の概要

調査の目的

中堅・中小企業就職者(とりわけ東海エリア)の就職企業選定や決定の理由、また就職や会社に対する意識を調査することで、年々厳しさが増す中堅・中小企業における人材確保の円滑化を図る方向性を示す。

調査の期間

2008年3月31日から2008年5月12日

調査の対象

株式会社アタックスビジネスカレッジ参加者および 無作為抽出した静岡県中小企業経営革新フォーラム21会員企業の新入社員など。

調査の方法と回収状況

アンケート調査表を作成し、上記 はビジネスカレッジ時に配付し、その場で記入してもらった。は、社長などにアンケート用紙を郵送。対象者にアンケート用紙と返信用封筒の配布、記入後に記入者自ら返信してもらうよう依頼。有効回答者は190名であった。

1. 回答者の属性

回答者の属性は表1のとおり。

表1 回答者の属性

		net	%			net	%
性別	男性	127	66.8	採用職種 (複数回答)	営業関連	49	25.8
	女性	63	33.2		販売・サービス関連	10	5.3
	無回答	0	0.0		専門サービス関連	5	2.6
	計	190	100.0		事務・企画・経営関連	23	12.1
年齢	25歳未満	157	82.6		建築・土木関連技術職	9	4.7
	25歳以上	33	17.4		IT関連技術職	11	5.8
	無回答	0	0.0		メカトロ関連技術職	11	5.8
	計	190	100.0		その他技術職	8	4.2
出身地	東海エリア	133	70.0		専門職関連	6	3.2
	うち愛知県	53	27.9		クリエイティブ関連	11	5.8
	うち静岡県	57	30.0		技能工・運輸・設備関連	34	17.9
	関東エリア	24	12.6		まだ決まっていない	15	7.9
	うち東京都	11	5.8		その他	2	1.1
	その他	30	15.8		無回答	1	0.5
	無回答	3	1.6		計	190	100.0
勤務地	東海エリア	146	76.8		就職企業の業種	農林水産業	1
	うち愛知県	80	42.1	建設業		14	7.4
	うち静岡県	54	28.4	運輸・通信業		6	3.2
	関東エリア	33	17.4	卸・小売・飲食業		25	13.2
	うち東京都	27	14.2	製造業		78	41.1
	その他	7	3.7	金融・保険・不動産業		6	3.2
	無回答	4	2.1	サービス業(情報通信含む)		49	25.8
計	190	100.0	その他	3		1.6	
最終学歴	大学院	10	5.3	無回答		8	4.2
	大学	112	58.9	計		190	100.0
	短期大学	9	4.7	従就業員企業規模の	～49人	44	23.2
	工業高専	2	1.1		50～99人	44	23.2
	専門学校	29	15.3		100～299人	75	39.5
	高等学校	27	14.2		300人以上	25	13.2
	その他	1	0.5		無回答	2	1.1
	無回答	0	0.0		計	190	100.0
計	190	100.0					

注1. 出身地および勤務地の東海エリアとは愛知県、岐阜県、三重県、静岡県であり、関東エリアは、東京都、神奈川県、千葉県、埼玉県、茨城県、栃木県、群馬県。

注2. 採用職種の詳細は以下の通り。

- 営業関連 (営業・MR・人材・コールセンター 他)
- 販売・サービス関連 (小売・フード・旅行・ホテル・エステ他)
- 専門サービス関連 (医療・福祉・教師・インストラクター他)
- 事務・企画・経営関連 (マーケティング・経理・企画・経営他)
- 建築・土木関連技術職 (設計・施工・設備・研究開発他)
- IT関連技術職 (ソフトウェア・ネットワーク他)
- メカトロ関連技術職 (電気・電子・半導体・機械他)
- その他技術職 (医薬・食品・化学・素材他)
- 専門職関連 (コンサル・金融・不動産・税理士他)
- クリエイティブ関連 (デザイン・編集・WEB・ファッション他)
- 技能工・運輸・設備関連 (生産・製造・運輸・警備・農林他)

注3. 採用職種は複数回答のため合計してもnet=190(100.0%)にならない。

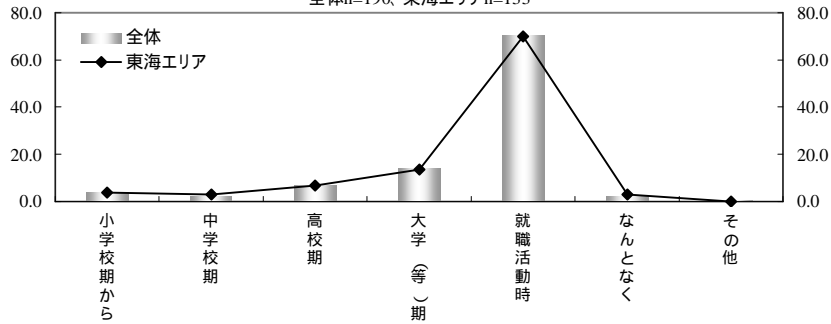
2. 就職企業を知った時期

回答者の約7割(134名、70.5%)が就職企業の存在を「就職活動時」にはじめて認識！
とりわけ、愛知県出身者において、その傾向が顕著(75.5%)！

表2 就職企業を知った時期

	全体			出身地								
				東海エリア				うち静岡県				
	%	R		%	R		%	R	%	R		
net	190	100.0	-	133	100.0	-	53	100.0	-	57	100.0	-
小学校期から	7	3.7	4	5	3.8	4	1	1.9	4	3	5.3	3
中学校期	4	2.1	5	4	3.0	5	1	1.9	4	3	5.3	3
高校期	13	6.8	3	9	6.8	3	4	7.5	3	3	5.3	3
大学(等)期	27	14.2	2	18	13.5	2	6	11.3	2	9	15.8	2
就職活動時	134	70.5	1	93	69.9	1	40	75.5	1	37	64.9	1
なんとなく	4	2.1	5	4	3.0	5	1	1.9	4	2	3.5	6
その他	1	0.5	7	0	0.0	7	0	0.0	7	0	0.0	7

グラフ1 就職企業を知った理由(単位:%)
全体n=190、東海エリアn=133



ちなみに、男女別では女性においてこの傾向(就職活動期)が強くみられ(P14上 参考表1 参照)。また、中堅・中小(従業員300人以下)企業就職者のケースは、就職企業の従業員規模が小さくなるにつれて、この傾向が高まっている(P14中 参考表2 参照)。

3. 就職企業を知った場所

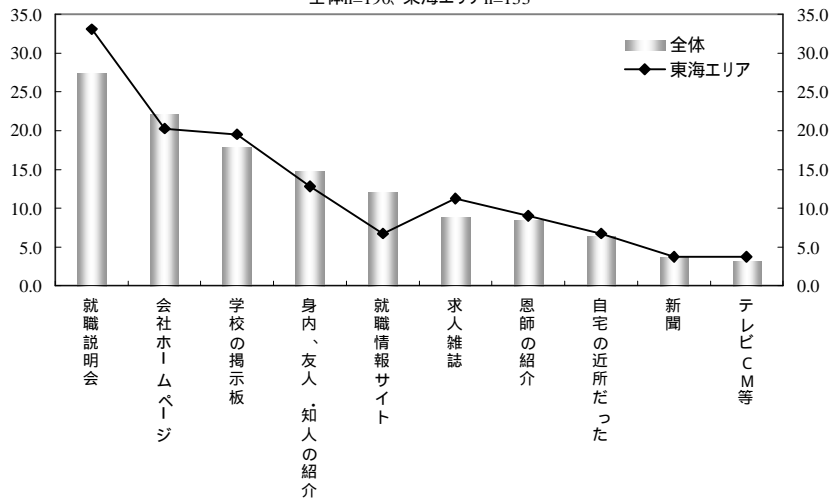
就職説明会や会社ホームページで企業を知る（企業選びをする）傾向！

東海エリア出身者においては、全体を上回る！

表3 就職企業を知った場所（複数回答）

	全体			出身地								
	%	R		東海エリア						うち静岡県		
				%	R	うち愛知県		%		R		
net	190	100.0	-	133	100.0	-	53	100.0	-	57	100.0	-
就職説明会	52	27.4	1	44	33.1	1	17	32.1	1	20	35.1	1
会社ホームページ	42	22.1	2	27	20.3	2	15	28.3	2	11	19.3	3
学校の掲示版	34	17.9	3	26	19.5	3	10	18.9	3	12	21.1	2
身内、友人・知人の紹介	28	14.7	4	17	12.8	4	7	13.2	5	8	14.0	5
就職情報サイト	23	12.1	5	9	6.8	7	4	7.5	7	3	5.3	7
求人雑誌	17	8.9	6	15	11.3	5	6	11.3	6	9	15.8	4
恩師の紹介	16	8.4	7	12	9.0	6	8	15.1	4	0	0.0	12
自宅の近所だった	12	6.3	8	9	6.8	7	3	5.7	8	5	8.8	6
新聞	7	3.7	10	5	3.8	10	1	1.9	10	2	3.5	8
テレビCM等	6	3.2	11	5	3.8	10	1	1.9	10	2	3.5	8
ハローワーク	3	1.6	12	1	0.8	13	0	0.0	13	1	1.8	10
親族が働いていた	3	1.6	12	0	0.0	14	0	0.0	13	0	0.0	12
製品・サービスのユーザーだった	3	1.6	12	2	1.5	12	1	1.9	10	0	0.0	12
ボランティア活動	0	0.0	15	0	0.0	14	0	0.0	13	0	0.0	12
社長などの講演会等	0	0.0	15	0	0.0	14	0	0.0	13	0	0.0	12
ビジネス書などの事例	0	0.0	15	0	0.0	14	0	0.0	13	0	0.0	12
会社主催の納涼祭など	0	0.0	15	0	0.0	14	0	0.0	13	0	0.0	12
その他	8	4.2	9	7	5.3	9	3	5.7	8	1	1.8	10

グラフ2 就職企業を知った場所（単位：%）
全体n=190、東海エリアn=133



ちなみにこの傾向（就職説明会を選択）は、男女共にみられるものであるが、他方、全体で 12.1%であった就職情報サイトは、女性において 20.6%と比較的高い傾向をみせている（P14 下 参考表 3 参照）。

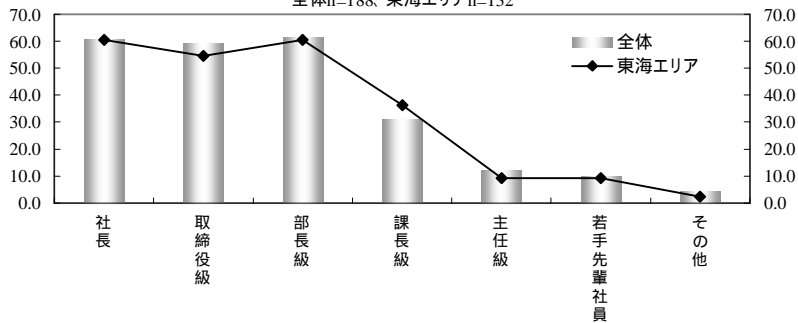
4. 就職試験時の面接官

面接官は部長職以上が多数！

表4 面接担当者（複数回答）

	全体			出身地								
				東海エリア			うち愛知県			うち静岡県		
	%	R		%	R		%	R	%	R		
net	188	100.0	-	132	100.0	-	53	100.0	-	56	100.0	-
社長	114	60.6	2	80	60.6	1	31	58.5	1	35	62.5	1
取締役級	112	59.6	3	72	54.5	3	29	54.7	3	30	53.6	3
部長級	116	61.7	1	80	60.6	1	31	58.5	1	35	62.5	1
課長級	59	31.4	4	48	36.4	4	19	35.8	4	21	37.5	4
主任級	23	12.2	5	12	9.1	5	7	13.2	5	4	7.1	5
若手先輩社員	19	10.1	6	12	9.1	5	7	13.2	5	4	7.1	5
その他	8	4.3	7	3	2.3	7	2	3.8	7	1	1.8	7

グラフ3 面接担当者（複数回答）(単位:%)
全体n=188、東海エリアn=132



5. 就職先として決定した理由

明るい社風、職種の魅力、仕事のやりがいが高！

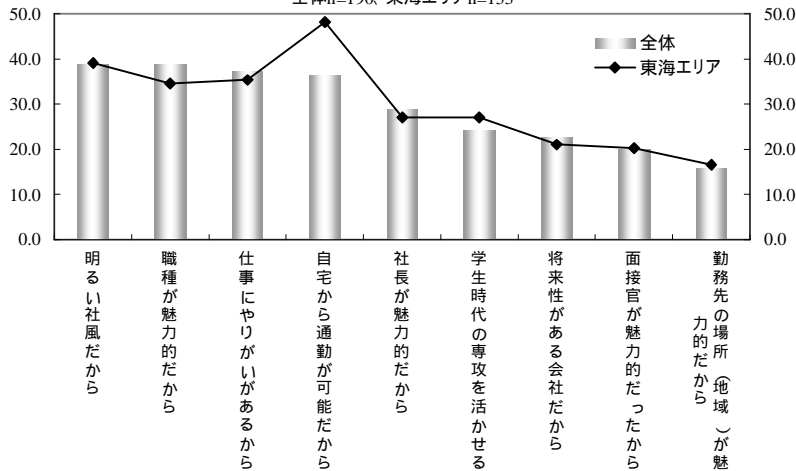
東海エリア出身者は、自宅から通勤可能が首位！

表5 就職先として決定した理由（複数回答）

	全体			出身地									
		%		R	東海エリア			うち愛知県			うち静岡県		
nct	190	100.0	-	133	100.0	-	53	100.0	-	57	100.0	-	
明るい社風だから	74	38.9	1	52	39.1	2	28	52.8	2	11	19.3	7	
職種が魅力的だから	74	38.9	1	46	34.6	4	16	30.2	5	22	38.6	2	
仕事にやりがいがあるから	71	37.4	3	47	35.3	3	17	32.1	4	20	35.1	3	
自宅から通勤が可能だから	69	36.3	4	64	48.1	1	29	54.7	1	26	45.6	1	
社長が魅力的だから	55	28.9	5	36	27.1	5	19	35.8	3	9	15.8	8	
学生時代の専攻を活かせる	46	24.2	6	36	27.1	5	14	26.4	7	14	24.6	5	
将来性がある会社だから	43	22.6	7	28	21.1	7	11	20.8	8	15	26.3	4	
面接官が魅力的だったから	38	20.0	8	27	20.3	8	15	28.3	6	6	10.5	9	
勤務先の場所（地域）が魅力的だから	30	15.8	9	22	16.5	9	5	9.4	10	12	21.1	6	

注1 少数意見は割愛した。

グラフ4 就職先として決定した理由（複数回答）（単位：%）
全体n=190、東海エリアn=133



注 少数意見は割愛

ちなみに、男性においては職種や社長が魅力的だからといった評価思考が、一方、女性においては明るい社風、仕事にやりがいがある、自宅から通勤可能といった職場環境が就職先決定要因に影響する傾向がみられる（P15 参考表4参照）。

6. 就職決定における社長や人事担当者や先輩社員の魅力の影響度
とりわけ社長や人事担当者の人柄が決定打になる傾向！

表12 就職活動時に欲しいと思った情報（複数回答）

		全体		出身地										
		%	指数	東海エリア				うち静岡県						
				%	指数	%	指数	%	指数					
社長	熱意	決定打になった	53	29.8	34	27.4	16	33.3	11	20.4	2.15	2.10	2.27	1.85
		かなり影響した	65	36.5	49	39.5	18	37.5	22	40.7				
		影響した	41	23.0	26	21.0	9	18.8	12	22.2				
		それほどでもない	19	10.7	15	12.1	5	10.4	9	16.7				
	人柄	決定打になった	79	44.4	53	42.7	23	47.9	18	33.3	2.53	2.52	2.65	2.26
		かなり影響した	48	27.0	37	29.8	14	29.2	16	29.6				
		影響した	39	21.9	27	21.8	7	14.6	18	33.3				
		それほどでもない	12	6.7	7	5.6	4	8.3	2	3.7				
	清潔感	決定打になった	49	27.5	34	27.4	14	29.2	12	22.2	1.99	1.99	2.04	1.81
		かなり影響した	56	31.5	39	31.5	15	31.3	17	31.5				
		影響した	46	25.8	33	26.6	12	25.0	16	29.6				
		それほどでもない	27	15.2	18	14.5	7	14.6	9	16.7				
印象	決定打になった	72	40.4	51	41.1	21	43.8	17	31.5	2.44	2.47	2.54	2.22	
	かなり影響した	54	30.3	37	29.8	15	31.3	18	33.3					
	影響した	38	21.3	28	22.6	8	16.7	16	29.6					
	それほどでもない	14	7.9	8	6.5	4	8.3	3	5.6					
人事担当者	熱意	決定打になった	56	32.4	37	30.1	18	36.0	12	22.2	2.26	2.18	2.40	1.85
		かなり影響した	61	35.3	44	35.8	18	36.0	17	31.5				
		影響した	45	26.0	32	26.0	12	24.0	18	33.3				
		それほどでもない	11	6.4	10	8.1	2	4.0	7	13.0				
	人柄	決定打になった	79	44.6	58	46.0	27	52.9	18	32.7	2.63	2.63	2.90	2.22
		かなり影響した	59	33.3	39	31.0	17	33.3	18	32.7				
		影響した	32	18.1	22	17.5	6	11.8	14	25.5				
		それほどでもない	7	4.0	7	5.6	1	2.0	5	9.1				
	清潔感	決定打になった	58	32.8	42	33.6	18	35.3	14	25.9	2.18	2.19	2.25	1.94
		かなり影響した	56	31.6	39	31.2	17	33.3	17	31.5				
		影響した	42	23.7	28	22.4	9	17.6	15	27.8				
		それほどでもない	21	11.9	16	12.8	7	13.7	8	14.8				
印象	決定打になった	68	38.9	50	40.7	24	48.0	12	22.2	2.48	2.50	2.70	2.04	
	かなり影響した	66	37.7	43	35.0	15	30.0	25	46.3					
	影響した	30	17.1	22	17.9	9	18.0	12	22.2					
	それほどでもない	11	6.3	8	6.5	2	4.0	5	9.3					
先輩社員	熱意	決定打になった	35	19.7	21	16.9	10	19.2	6	11.3	1.81	1.71	1.85	1.49
		かなり影響した	62	34.8	43	34.7	19	36.5	18	34.0				
		影響した	59	33.1	42	33.9	18	34.6	19	35.8				
		それほどでもない	22	12.4	18	14.5	5	9.6	10	18.9				
	人柄	決定打になった	57	31.8	41	33.1	21	40.4	12	22.6	2.18	2.24	2.54	1.91
		かなり影響した	62	34.6	43	34.7	21	40.4	18	34.0				
		影響した	39	21.8	28	22.6	6	11.5	17	32.1				
		それほどでもない	21	11.7	12	9.7	4	7.7	6	11.3				
	清潔感	決定打になった	44	24.6	29	23.4	15	28.8	6	11.3	1.91	1.89	2.12	1.49
		かなり影響した	57	31.8	40	32.3	18	34.6	17	32.1				
		影響した	52	29.1	38	30.6	14	26.9	21	39.6				
		それほどでもない	26	14.5	17	13.7	5	9.6	9	17.0				
印象	決定打になった	44	24.6	29	23.4	15	28.8	6	11.3	1.91	1.89	2.12	1.49	
	かなり影響した	57	31.8	40	32.3	18	34.6	17	32.1					
	影響した	52	29.1	38	30.6	14	26.9	21	39.6					
	それほどでもない	26	14.5	17	13.7	5	9.6	9	17.0					

注1 指数の算出方法...決定打になった4点 かなり影響した2点 影響した1点 それほどでもない10点
 計算式は、(決定打になったの回答数×4) + (かなり影響したの回答数×2) + (影響した×1) / 有効回答数。
 数値が高いほど、影響度が高い。

7. 働く目的、就職の理由

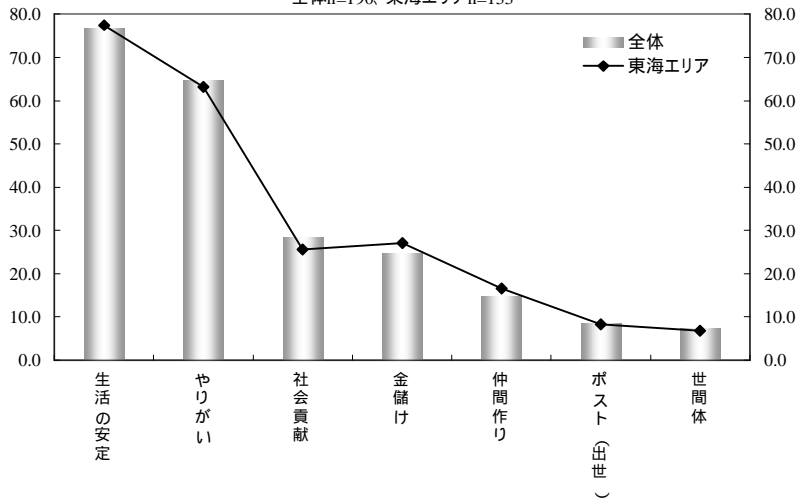
生活の安定が首位！静岡県出身者においてとりわけ顕著（86.0%）！

表7 働く目的（複数回答）

	全体			出身地								
				東海エリア						うち静岡県		
	%	R	%	R	うち愛知県		うち静岡県		%	R		
					%	R	%	R				
net	190	100.0	-	133	100.0	-	53	100.0	-	57	100.0	-
生活の安定	146	76.8	1	103	77.4	1	39	73.6	1	49	86.0	1
やりがい	123	64.7	2	84	63.2	2	36	67.9	2	33	57.9	2
社会貢献	54	28.4	3	34	25.6	4	14	26.4	3	13	22.8	4
金儲け	47	24.7	4	36	27.1	3	14	26.4	3	15	26.3	3
仲間作り	28	14.7	5	22	16.5	5	11	20.8	5	5	8.8	7
ポスト（出世）	16	8.4	6	11	8.3	6	1	1.9	7	6	10.5	5
世間体	14	7.4	7	9	6.8	7	3	5.7	6	6	10.5	5
親などへの恩返し、感謝の気持ち（	3	1.6	8	1	0.8	10	0	0.0	12	0	0.0	10
自己研鑽（	3	1.6	8	1	0.8	10	1	1.9	7	0	0.0	10
夢（	3	1.6	8	1	0.8	10	1	1.9	7	0	0.0	10
なんとなく	2	1.1	11	1	0.8	10	1	1.9	7	0	0.0	10
資格を取る、勉強（	2	1.1	11	2	1.5	8	0	0.0	12	1	1.8	8
人生、生きるため（	2	1.1	11	2	1.5	8	0	0.0	12	1	1.8	8
配偶者探し	1	0.5	14	1	0.8	10	0	0.0	12	0	0.0	10
働らかなければならない（	1	0.5	14	1	0.8	10	1	1.9	7	0	0.0	10

注1（ ）はその他の回答におけるコメント

グラフ5 働く目的（複数回答）（単位：%）
全体n=190、東海エリアn=133



ちなみに、25歳以上において生活の安定とやりがいの順位が逆転している（P16上 参考表5参照）。

8. よい会社とは

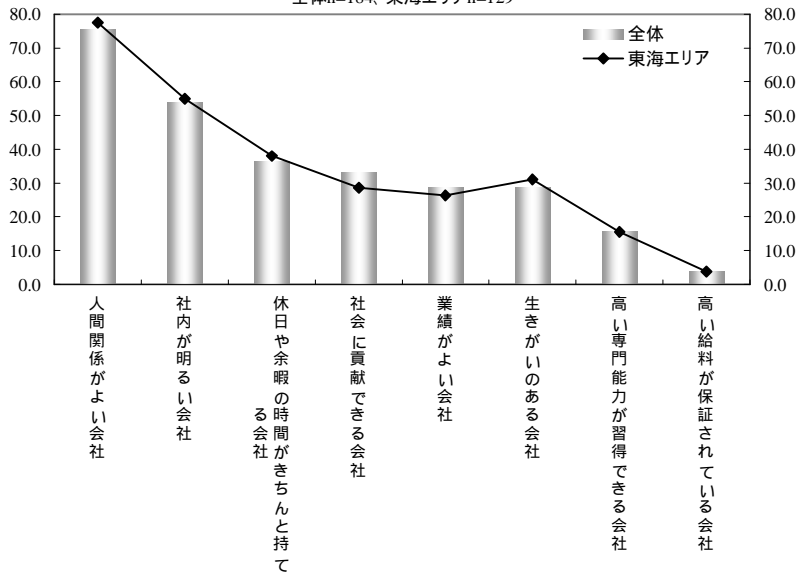
業績より、人間関係や雰囲気など環境の心地よさを重要視する傾向！

表8 よい会社とは(複数回答)

	全体			出身地								
	%	R	R	東海エリア						うち静岡県		
				%	R	R	うち愛知県		%	R		
net	184	100.0	-	129	100.0	-	52	100.0	-	55	100.0	-
人間関係がよい会社	139	75.5	1	100	77.5	1	42	80.8	1	42	76.4	1
社内が明るい会社	99	53.8	2	71	55.0	2	34	65.4	2	25	45.5	2
休日や余暇の時間がきちんと持てる会社	67	36.4	3	49	38.0	3	22	42.3	3	20	36.4	4
社会に貢献できる会社	61	33.2	4	37	28.7	5	10	19.2	6	22	40.0	3
業績がよい会社	53	28.8	5	34	26.4	6	16	30.8	4	13	23.6	6
生きがいのある会社	53	28.8	5	40	31.0	4	13	25.0	5	19	34.5	5
高い専門能力が習得できる会社	29	15.8	7	20	15.5	7	9	17.3	7	6	10.9	7
高い給料が保証されている会社	7	3.8	8	5	3.9	8	2	3.8	8	3	5.5	8
社員の目的が共有できている会社()	1	0.5	9	0	0.0	11	0	0.0	10	0	0.0	10
達成感の高い業務の会社()	1	0.5	9	0	0.0	11	0	0.0	10	0	0.0	10
黒字、納税している()	1	0.5	9	0	0.0	11	0	0.0	10	0	0.0	10
社の目的や意識が全社員に行き届き、皆が同じ意識を持てる会社()	1	0.5	9	1	0.8	9	0	0.0	10	1	1.8	9
上を目指す会社()	1	0.5	9	1	0.8	9	1	1.9	9	0	0.0	10

注1 ()はその他の回答におけるコメント

グラフ6 よい会社とは(複数回答)(単位:%)
全体n=184、東海エリアn=129



ちなみに、女性や中堅(従業員 50~299人)企業就職者において人間関係がよい会社と回答する傾向が高い(P16下 参考表6、P17上 参考表7参照)。

9. 誰を大切にする会社がよい会社か

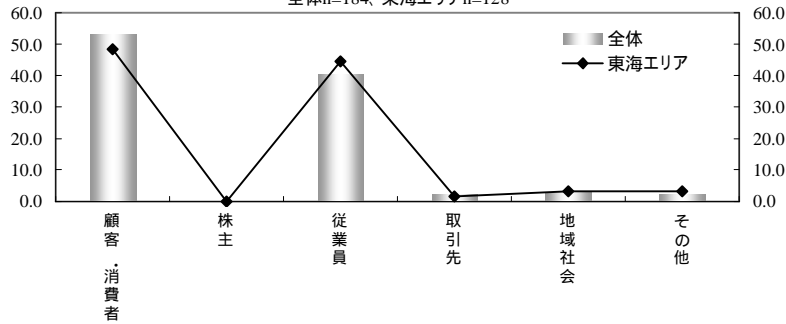
全体では、顧客・消費者が首位（53.7%）。静岡県出身者は従業員が首位！

表9 誰を大切にする会社がよい会社か（複数回答）

	全体			出身地								
				東海エリア						うち愛知県		
	net	%	R	%	R	%	R	%	R	%	R	
												net
net	184	100.0	-	128	100.0	-	52	100.0	-	55	100.0	-
顧客・消費者	98	53.3	1	62	48.4	1	26	50.0	1	22	40.0	2
株主	0	0.0	8	0	0.0	8	0	0.0	4	0	0.0	6
従業員	74	40.2	2	57	44.5	2	24	46.2	2	29	52.7	1
取引先	4	2.2	4	2	1.6	4	0	0.0	4	2	3.6	3
地域社会	5	2.7	3	4	3.1	3	2	3.8	3	1	1.8	5
顧客・消費者と従業員（ ）	1	0.5	6	1	0.8	6	0	0.0	4	0	0.0	6
顧客・消費者と従業員と取引先（ ）	2	1.1	5	2	1.6	4	0	0.0	4	2	3.6	3
全て（ ）	1	0.5	6	1	0.8	6	0	0.0	4	0	0.0	6

注1（ ）はその他の回答におけるコメント

グラフ7 誰を大切にする会社がよい会社か(複数回答) (単位:%)
全体n=184、東海エリアn=128



ちなみに、25歳以上者、49人以下企業就職者などにおいて、顧客・消費者を大切にする会社を選択する割合が高い（P17下 参考表8、P18上 参考表9参照）。

10. よい上司とは

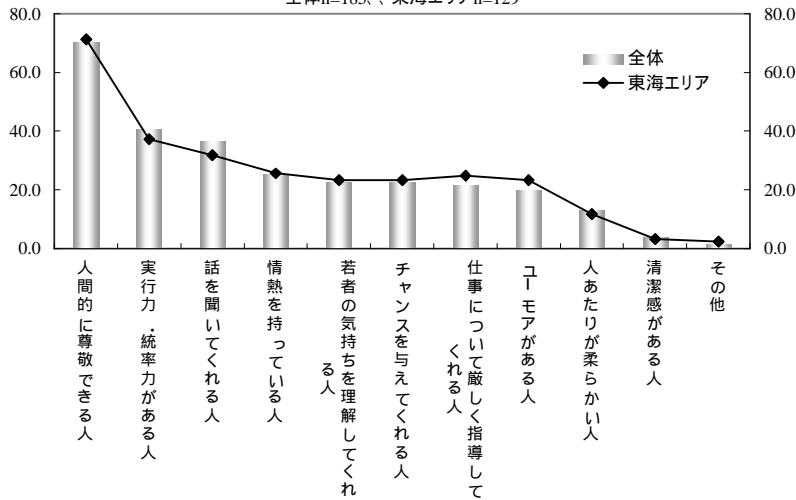
人間的に尊敬できる人が首位！

静岡県出身者は、話を聞いてくれ人などを抜いて、チャンスを与えてくれる人が3位に！

表10 よい上司とは(複数回答)

	全体			出身地								
	%	R		東海エリア			うち愛知県			うち静岡県		
				%	R		%	R		%	R	
net	185	100.0	-	129	100.0	-	52	100.0	-	55	100.0	-
人間的に尊敬できる人	130	70.3	1	92	71.3	1	36	69.2	1	38	69.1	1
実行力・統率力がある人	75	40.5	2	48	37.2	2	19	36.5	2	20	36.4	2
話を聞いてくれる人	68	36.8	3	41	31.8	3	17	32.7	3	15	27.3	6
情熱を持っている人	47	25.4	4	33	25.6	4	15	28.8	5	10	18.2	7
若者の気持ちを理解してくれる人	42	22.7	5	30	23.3	6	10	19.2	7	16	29.1	4
チャンスを与えてくれる人	42	22.7	5	30	23.3	6	10	19.2	7	17	30.9	3
仕事について厳しく指導してくれる人	40	21.6	7	32	24.8	5	11	21.2	6	16	29.1	4
ユーモアがある人	37	20.0	8	30	23.3	6	16	30.8	4	10	18.2	7
人あたりが柔らかな人	24	13.0	9	15	11.6	9	5	9.6	9	8	14.5	9
清潔感がある人	7	3.8	10	4	3.1	10	3	5.8	10	0	0.0	11
その他	3	1.6	11	3	2.3	11	1	1.9	11	2	3.6	10

グラフ8 よい上司とは(複数回答)(単位:%)
全体n=185、東海エリアn=129



ちなみに、就職企業の従業員規模が大きくなるに連れて、人間的に尊敬できる人と回答する割合が高まっている (P18下 参考表10 参照)。

11. よい上司といわれて連想する有名人
所ジョージ (タレント) が22人で首位!

表11 よい上司といわれて連想する有名人 (複数回答)

	全体			出身地								
				東海エリア						うち静岡県		
	%	R		%	R		%	R		%	R	
net	120	100.0	-	87	100.0	-	33	100.0	-	38	100.0	-
所ジョージ (タレント)	22	18.3	1	19	21.8	1	10	30.3	1	8	21.1	1
特にいない、分からない等	10	8.3	2	7	8.0	2	1	3.0	5	5	13.2	2
古田敦也 (元・プロ野球監督)	8	6.7	3	5	5.7	4	2	6.1	2	0	0.0	11
星野仙一 (野球日本代表監督)	7	5.8	4	6	6.9	3	2	6.1	2	4	10.5	3
島田紳助 (タレント)	4	3.3	5	4	4.6	5	2	6.1	2	0	0.0	11
タモリ (司会者・タレント)	4	3.3	5	4	4.6	5	0	0.0	12	3	7.9	4
野村克也 (プロ野球監督)	4	3.3	5	1	1.1	13	0	0.0	12	1	2.6	6
明石家さんま (タレント)	3	2.5	8	3	3.4	7	1	3.0	5	0	0.0	11
イチロー (プロ野球選手)	3	2.5	8	2	2.3	8	0	0.0	12	1	2.6	6
堤真一 (俳優)	2	1.7	10	2	2.3	8	1	3.0	5	0	0.0	11
ユースケサントマリア (タレント)	2	1.7	10	2	2.3	8	1	3.0	5	0	0.0	11
落合博満 (プロ野球監督)	2	1.7	10	1	1.1	13	0	0.0	12	1	2.6	6
カルロス・ゴーン (日産自動車株式会社CEO)	2	1.7	10	2	2.3	8	0	0.0	12	0	0.0	11
関根勤 (タレント)	2	1.7	10	1	1.1	13	1	3.0	5	0	0.0	11
今田耕司 (タレント)	2	1.7	10	2	2.3	8	0	0.0	12	2	5.3	5
北野武 (映画監督)	2	1.7	10	1	1.1	13	0	0.0	12	1	2.6	6
小日向文世 (俳優)	2	1.7	10	1	1.1	13	1	3.0	5	0	0.0	11
東国原英夫 (現・宮崎県知事)	2	1.7	10	1	1.1	13	1	3.0	5	0	0.0	11
みのもんだ (司会者・タレント)	2	1.7	10	1	1.1	13	0	0.0	12	1	2.6	6

注1 回答者が1名のものは割愛した。

ちなみに、少数意見 (回答者1名のもの) は、

- ・石田三成 (戦国武将)、吉田松陰 (武士、思想家、教育者)
- ・ジャック・ウェルチ (ゼネラル・エレクトリック社元会長兼 CEO)、ビルゲイツ (マイクロソフト会長)、稲盛和夫 (京セラ会長)、松下幸之助 (松下電器産業創業者)、川本隆一 (株式会社 I N A X 取締役社長)
- ・加藤剛 (俳優)、舘ひろし (俳優)、田村正和 (俳優)、藤木直人 (俳優)、阿部寛 (俳優)、江口洋介 (俳優)、石原裕次郎 (俳優)、竹中直人 (俳優)、寺島進 (俳優)、織田裕二 (俳優)、椎名桔平 (俳優)、藤田まこと (俳優)、役所広司 (俳優)、真矢みき (女優)、木村拓哉 (タレント)、和田アキコ (歌手)、郷ひろみ (歌手)、香田晋 (演歌歌手)、三宅裕次 (タレント)、萩本欽一 (コメディアン)、久本雅美 (タレント)、木梨憲武 (タレント)、徳井義実 (漫才師)
- ・王貞治 (プロ野球監督)、原辰徳 (プロ野球監督)、トレイ・ヒルマン (元・プロ野球監督、現・大リーグ監督)、イビチャ・オシム (サッカー元代表監督)、清宮克幸 (ラグビートップリーグ監督)
- ・小泉純一郎 (政治家)
- ・生島治郎 (小説家)、久保帯人 (漫画家)
- ・室井慎次 (ドラマ・映画登場人物)、社長島耕作 (漫画主人公)
- ・山田日登志 (生産管理コンサルタント)
- ・関口宏 (司会者)、徳光和夫 (司会者)、古館伊知郎 (司会者)、安住伸一郎 (アナウンサー)

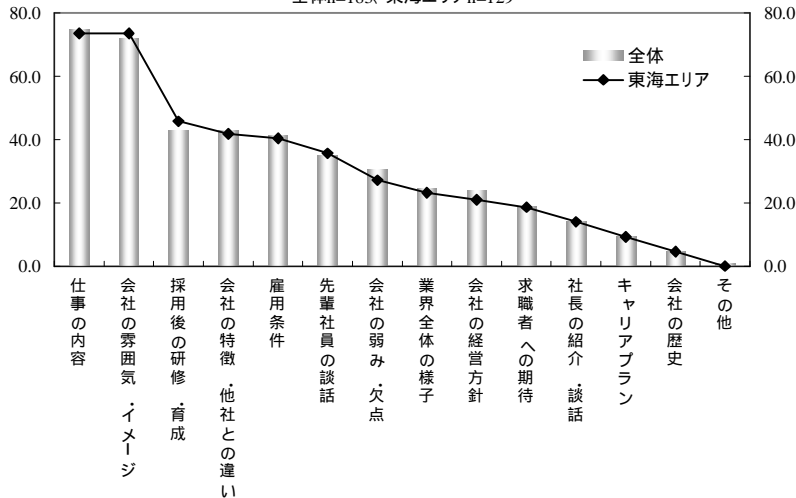
12. 就職活動時に欲しいと思った情報

仕事内容や会社の雰囲気・イメージ、採用後の研修・育成が上位！

表12 就職活動時に欲しいと思った情報（複数回答）

	全体			出身地								
				東海エリア						うち静岡県		
	%	R	R	%	R	R	うち愛知県		うち静岡県			
							%	R	%	R		
net	183	100.0	-	129	100.0	-	52	100.0	-	55	100.0	-
仕事の内容	137	74.9	1	95	73.6	1	40	76.9	2	38	69.1	1
会社の雰囲気・イメージ	132	72.1	2	95	73.6	1	42	80.8	1	37	67.3	2
採用後の研修・育成	79	43.2	3	59	45.7	3	29	55.8	3	19	34.5	5
会社の特徴・他社との違い	79	43.2	3	54	41.9	4	22	42.3	4	22	40.0	4
雇用条件	76	41.5	5	52	40.3	5	22	42.3	4	24	43.6	3
先輩社員の談話	64	35.0	6	46	35.7	6	20	38.5	6	17	30.9	6
会社の弱み・欠点	56	30.6	7	35	27.1	7	12	23.1	9	16	29.1	7
業界全体の様子	45	24.6	8	30	23.3	8	12	23.1	9	11	20.0	8
会社の経営方針	44	24.0	9	27	20.9	9	13	25.0	7	11	20.0	8
求職者への期待	35	19.1	10	24	18.6	10	13	25.0	7	8	14.5	10
社長の紹介・談話	26	14.2	11	18	14.0	11	6	11.5	11	7	12.7	11
キャリアプラン	17	9.3	12	12	9.3	12	5	9.6	12	4	7.3	12
会社の歴史	9	4.9	13	6	4.7	13	3	5.8	13	2	3.6	13
その他	2	1.1	14	0	0.0	14	0	0.0	14	0	0.0	14

グラフ9 就職活動時に欲しいと思った情報（複数回答）(単位:%)
全体n=183、東海エリアn=129



参考表編

参考表 1 就職企業を知った時期

	全体		性別					
			男性		女性		無回答	
		%		%		%		%
net	190	100.0	127	100.0	63	100.0	0	-
小学校期から	7	3.7	5	3.9	2	3.2	0	-
中学校期	4	2.1	4	3.1	0	0.0	0	-
高校期	13	6.8	8	6.3	5	7.9	0	-
大学(等)期	27	14.2	22	17.3	5	7.9	0	-
就職活動時	134	70.5	84	66.1	50	79.4	0	-
なんとなく	4	2.1	3	2.4	1	1.6	0	-
その他	1	0.5	1	0.8	0	0.0	0	-

参考表 2 就職企業を知った時期

	全体		就職企業の従業員規模									
			~49人		50~99人		100~299人		300人以上		無回答	
		%		%		%		%		%		%
net	190	100.0	44	100.0	44	100.0	75	100.0	25	100.0	2	100.0
小学校期から	7	3.7	2	4.5	1	2.3	0	0.0	4	16.0	0	0.0
中学校期	4	2.1	2	4.5	2	4.5	0	0.0	0	0.0	0	0.0
高校期	13	6.8	1	2.3	3	6.8	8	10.7	1	4.0	0	0.0
大学(等)期	27	14.2	3	6.8	5	11.4	16	21.3	2	8.0	1	50.0
就職活動時	134	70.5	35	79.5	32	72.7	49	65.3	17	68.0	1	50.0
なんとなく	4	2.1	1	2.3	1	2.3	1	1.3	1	4.0	0	0.0
その他	1	0.5	0	0.0	0	0.0	1	1.3	0	0.0	0	0.0

参考表 3 就職企業を知った場所(複数回答)

	全体		性別					
			男性		女性		無回答	
		%		%		%		%
net	190	100.0	127	100.0	63	100.0	0	-
就職説明会	52	27.4	35	27.6	17	27.0	0	-
会社ホームページ	42	22.1	29	22.8	13	20.6	0	-
学校の掲示板	34	17.9	20	15.7	14	22.2	0	-
就職情報サイト	23	12.1	10	7.9	13	20.6	0	-
求人雑誌	17	8.9	13	10.2	4	6.3	0	-
ハローワーク	3	1.6	2	1.6	1	1.6	0	-
新聞	7	3.7	4	3.1	3	4.8	0	-
テレビCM等	6	3.2	4	3.1	2	3.2	0	-
身内、友人・知人の紹介	28	14.7	24	18.9	4	6.3	0	-
恩師の紹介	16	8.4	12	9.4	4	6.3	0	-
親族が働いていた	3	1.6	2	1.6	1	1.6	0	-
自宅の近所だった	12	6.3	10	7.9	2	3.2	0	-
製品・サービスのユーザーだった	3	1.6	2	1.6	1	1.6	0	-
ボランティア活動	0	0.0	0	0.0	0	0.0	0	-
社長などの講演会等	0	0.0	0	0.0	0	0.0	0	-
ビジネス書などの事例	0	0.0	0	0.0	0	0.0	0	-
会社主催の納涼祭など	0	0.0	0	0.0	0	0.0	0	-
その他	8	4.2	5	3.9	3	4.8	0	-

参考表 4 就職先として決定した理由 (複数回答)

	全体		性別					
			男性		女性		無回答	
		%		%		%		%
net	190	100.0	127	100.0	63	100.0	0	
明るい社風だから	74	38.9	42	33.1	32	50.8	0	
職種が魅力的だから	74	38.9	50	39.4	24	38.1	0	
仕事にやりがいがあるから	71	37.4	45	35.4	26	41.3	0	
自宅から通勤が可能だから	69	36.3	43	33.9	26	41.3	0	
社長が魅力的だから	55	28.9	37	29.1	18	28.6	0	
学生時代の専攻を活かせる	46	24.2	32	25.2	14	22.2	0	
将来性がある会社だから	43	22.6	29	22.8	14	22.2	0	
面接官が魅力的だったから	38	20.0	23	18.1	15	23.8	0	
勤務先の場所 (地域) が魅力的だから	30	15.8	20	15.7	10	15.9	0	
地域で評判がいいから	18	9.5	15	11.8	3	4.8	0	
休みが多いから	18	9.5	13	10.2	5	7.9	0	
福利厚生が行き届いているから	16	8.4	10	7.9	6	9.5	0	
先生が推薦したから	16	8.4	11	8.7	5	7.9	0	
給料が高いから	10	5.3	8	6.3	2	3.2	0	
知名度があるから	10	5.3	6	4.7	4	6.3	0	
会社がきれいだから	10	5.3	5	3.9	5	7.9	0	
他に内定がでなかった	10	5.3	7	5.5	3	4.8	0	
成果主義を採用しているから	5	2.6	4	3.1	1	1.6	0	
特に理由はない	3	1.6	2	1.6	1	1.6	0	
建物が立派だから	1	0.5	0	0.0	1	1.6	0	
歴史がある ()	1	0.5	0	0.0	1	1.6	0	
夜間大学へ行けるから ()	1	0.5	1	0.8	0	0.0	0	
父親が社長 ()	1	0.5	1	0.8	0	0.0	0	
風通しが良さそうだったので ()	1	0.5	1	0.8	0	0.0	0	
知っている会社だったから ()	1	0.5	1	0.8	0	0.0	0	
土日が休日 ()	1	0.5	1	0.8	0	0.0	0	
自分のことを必要で欲しいと言ってくれたから ()	1	0.5	1	0.8	0	0.0	0	
早めに内定が決まったから ()	1	0.5	1	0.8	0	0.0	0	
やりたいことだから ()	1	0.5	0	0.0	1	1.6	0	
大学のOGが居たから ()	1	0.5	0	0.0	1	1.6	0	
興味があったので ()	1	0.5	1	0.8	0	0.0	0	
先輩を見てあぁなりたかったから ()	1	0.5	0	0.0	1	1.6	0	
事業内容が魅力的だったから ()	1	0.5	1	0.8	0	0.0	0	

注1 () はその他の回答におけるコメント

参考表 5 働く目的 (複数回答)

	全体		年齢					
			25歳未満		25歳以上		無回答	
		%		%		%		%
net	190	100.0	157	100.0	33	100.0	0	
生活の安定	146	76.8	124	79.0	22	66.7	0	
やりがい	123	64.7	98	62.4	25	75.8	0	
社会貢献	54	28.4	44	28.0	10	30.3	0	
金儲け	47	24.7	46	29.3	1	3.0	0	
仲間作り	28	14.7	26	16.6	2	6.1	0	
ポスト (出世)	16	8.4	10	6.4	6	18.2	0	
世間体	14	7.4	12	7.6	2	6.1	0	
親などへの恩返し、感謝の気持ち ()	3	1.6	3	1.9	0	0.0	0	
自己研鑽 ()	3	1.6	1	0.6	2	6.1	0	
夢 ()	3	1.6	2	1.3	1	3.0	0	
なんとなく	2	1.1	1	0.6	1	3.0	0	
資格を取る、勉強 ()	2	1.1	2	1.3	0	0.0	0	
人生、生きるため ()	2	1.1	2	1.3	0	0.0	0	
配偶者探し	1	0.5	1	0.6	0	0.0	0	
働らかなければならない ()	1	0.5	1	0.6	0	0.0	0	

注1 () はその他の回答におけるコメント

参考表 6 よい会社とは (複数回答)

	全体		性別					
			男性		女性		無回答	
		%		%		%		%
net	184	100.0	122	100.0	62	100.0	0	
人間関係がよい会社	139	75.5	89	73.0	50	80.6	0	
社内が明るい会社	99	53.8	58	47.5	41	66.1	0	
休日や余暇の時間がきちんと持てる会社	67	36.4	45	36.9	22	35.5	0	
社会に貢献できる会社	61	33.2	44	36.1	17	27.4	0	
業績がよい会社	53	28.8	41	33.6	12	19.4	0	
生きがいのある会社	53	28.8	36	29.5	17	27.4	0	
高い専門能力が習得できる会社	29	15.8	22	18.0	7	11.3	0	
高い給料が保証されている会社	7	3.8	5	4.1	2	3.2	0	
社員の目的が共有できている会社 ()	1	0.5	1	0.8	0	0.0	0	
達成感の高い業務の会社 ()	1	0.5	1	0.8	0	0.0	0	
黒字、納税している ()	1	0.5	1	0.8	0	0.0	0	
社の目的や意識が全社員に行き届き、皆が同じ意識を持てる会社 ()	1	0.5	0	0.0	1	1.6	0	
上を目指す会社 ()	1	0.5	0	0.0	1	1.6	0	

注1 () はその他の回答におけるコメント

参考表7 よい会社とは(複数回答)

	就職企業の従業員規模											
	全体		～49人		50～99人		100～299人		300人以上		無回答	
		%		%		%		%		%		%
net	184	100.0	44	100.0	41	100.0	72	100.0	25	100.0	2	100.0
人間関係がよい会社	139	75.5	33	75.0	33	80.5	57	79.2	14	56.0	2	100.0
社内が明るい会社	99	53.8	22	50.0	31	75.6	34	47.2	10	40.0	2	100.0
休日や余暇の時間がきちんと持てる会社	67	36.4	14	31.8	16	39.0	27	37.5	10	40.0	0	0.0
社会に貢献できる会社	61	33.2	16	36.4	9	22.0	28	38.9	8	32.0	0	0.0
業績がよい会社	53	28.8	9	20.5	13	31.7	21	29.2	9	36.0	1	50.0
生きがいのある会社	53	28.8	12	27.3	10	24.4	22	30.6	9	36.0	0	0.0
高い専門能力が習得できる会社	29	15.8	6	13.6	8	19.5	11	15.3	4	16.0	0	0.0
高い給料が保証されている会社	7	3.8	2	4.5	0	0.0	3	4.2	2	8.0	0	0.0
社員の目的が共有できている会社()	1	0.5	0	0.0	0	0.0	1	1.4	0	0.0	0	0.0
達成感の高い業務の会社()	1	0.5	0	0.0	0	0.0	1	1.4	0	0.0	0	0.0
黒字、納税している()	1	0.5	1	2.3	0	0.0	0	0.0	0	0.0	0	0.0
社の目的や意識が全社員に行き届き、皆が同じ意識を持てる会社()	1	0.5	0	0.0	0	0.0	0	0.0	1	4.0	0	0.0
上を目指す会社()	1	0.5	0	0.0	0	0.0	1	1.4	0	0.0	0	0.0

注1 ()はその他の回答におけるコメント

参考表8 誰を大切にできる会社がよい会社か(複数回答)

	年齢							
	全体		25歳未満		25歳以上		無回答	
		%		%		%		%
net	184	100.0	153	100.0	31	100.0	0	
顧客・消費者	98	53.3	77	50.3	21	67.7	0	
株主	0	0.0	0	0.0	0	0.0	0	
従業員	74	40.2	65	42.5	9	29.0	0	
取引先	4	2.2	3	2.0	1	3.2	0	
地域社会	5	2.7	4	2.6	1	3.2	0	
顧客・消費者と従業員()	1	0.5	1	0.7	0	0.0	0	
顧客・消費者と従業員と取引先()	2	1.1	2	1.3	0	0.0	0	
全て()	1	0.5	1	0.7	0	0.0	0	

注1 ()はその他の回答におけるコメント

参考表 9 誰を大切にすることがよい会社か (複数回答)

	就職企業の従業員規模											
	全体		～49人		50～99人		100～299人		300人以上		無回答	
		%		%		%		%		%		%
net	184	100.0	44	100.0	41	100.0	72	100.0	25	100.0	2	100.0
顧客・消費者	98	53.3	27	61.4	15	36.6	39	54.2	16	64.0	1	50.0
株主	0	0.0	0	0.0	0	0.0	0	0.0	0	0.0	0	0.0
従業員	74	40.2	13	29.5	19	46.3	32	44.4	9	36.0	1	50.0
取引先	4	2.2	2	4.5	1	2.4	1	1.4	0	0.0	0	0.0
地域社会	5	2.7	1	2.3	3	7.3	1	1.4	0	0.0	0	0.0
顧客・消費者と従業員 ()	1	0.5	1	2.3	0	0.0	0	0.0	0	0.0	0	0.0
顧客・消費者と従業員と取引先 ()	2	1.1	0	0.0	2	4.9	0	0.0	0	0.0	0	0.0
全て ()	1	0.5	0	0.0	1	2.4	0	0.0	0	0.0	0	0.0

注1 ()はその他の回答におけるコメント

参考表 10 よい上司とは (複数回答)

	就職企業の従業員規模											
	全体		～49人		50～99人		100～299人		300人以上		無回答	
		%		%		%		%		%		%
net	185	100.0	44	100.0	41	100.0	73	100.0	25	100.0	2	100.0
人間的に尊敬できる人	130	70.3	28	63.6	27	65.9	55	75.3	19	76.0	1	50.0
実行力・統率力がある人	75	40.5	18	40.9	21	51.2	23	31.5	12	48.0	1	50.0
話を聞いてくれる人	68	36.8	14	31.8	12	29.3	31	42.5	10	40.0	1	50.0
情熱を持っている人	47	25.4	14	31.8	9	22.0	19	26.0	5	20.0	0	0.0
若者の気持ちを理解してくれる人	42	22.7	8	18.2	13	31.7	17	23.3	3	12.0	1	50.0
チャンスを与えてくれる人	42	22.7	12	27.3	7	17.1	15	20.5	8	32.0	0	0.0
仕事について厳しく指導してくれる人	40	21.6	9	20.5	11	26.8	16	21.9	3	12.0	1	50.0
ユーモアがある人	37	20.0	8	18.2	10	24.4	12	16.4	7	28.0	0	0.0
人あたりが柔らかい人	24	13.0	4	9.1	7	17.1	9	12.3	3	12.0	1	50.0
清潔感がある人	7	3.8	1	2.3	1	2.4	4	5.5	1	4.0	0	0.0
その他	3	1.6	0	0.0	1	2.4	2	2.7	0	0.0	0	0.0